



**Diese Anleitung muss vor
Bedienung und Montage
gelesen werden!**



HELLA

Aufsatzkasten TOP PSI

- Bedienungsanleitung
- Montageanleitung (ORIGINAL)

Vorbemerkungen HELLA Aufsatzkasten TOP PSI

Mit diesem HELLA Erzeugnis haben Sie sich für ein hochwertiges Qualitätsprodukt mit modernster Technik entschieden, das dennoch einfach zu montieren und zu bedienen ist. Wir beschreiben in dieser Anleitung die prinzipielle Montage, Inbetriebnahme und die Bedienung.

- Für autorisiertes Fachpersonal
- Für den Endkunden (Nutzer)

Folgende Symbole unterstützen Sie bei Montage oder Bedienung und fordern zu einem sicherheitsbewussten Handeln auf:



Achtung!

Dieses Symbol kennzeichnet Hinweise, bei deren Nichtbeachtung Gefahren für den Benutzer bestehen.



Achtung!

Dieses Symbol kennzeichnet Hinweise, bei deren Nichtbeachtung Beschädigungen am Produkt möglich sind.



Dieses Symbol kennzeichnet Anwendungshinweise oder nützliche Informationen



Achtung!

Dieses Symbol kennzeichnet Verletzungs- oder Lebensgefahr durch einen Stromschlag.



Dieses Symbol kennzeichnet Bereiche am Produkt, zu denen Sie wichtige Informationen in dieser Montageanleitung finden.



Dieses Symbol kennzeichnet die Reinigung des Produktes.



Dieses Symbol kennzeichnet die Wartung und Reparatur des Produktes.

Inhaltsverzeichnis

Vorbemerkungen HELLA Aufsatzkasten TOP PSI	1
Allgemeine Hinweise	2
CE Kennzeichnung	3
Sicherheitshinweise	4
Verwendungszweck	10
Pflege, Wartung und Reparatur	13
Bedienungsanleitung	15
Vor der Montage	17
Kastenbefestigung TOP PSI	18
Montage der Sturzbefestigung TOP PSI	20
Montage Führungsschienen	21
Montage Führungsschienen	22
Gurtdurchführung und Montage Gurtwickler	28
Kurbeldurchführung und Montage Kurbelhalter	30
Rollladen mit versetztem Einlauf	31
Revisionsklappenbefestigung TOP PSI	32
Revisionsdeckel öffnen	33
Rollladen Kombinationen	34
Ansteuerleitlinien für elektrische Anlagen	35
Anschlussvorschriften für Motorantrieb	36
Inbetriebnahme / Funktionskontrolle	42
Demontage	43
Übergabeprotokoll (für den Monteur)	44
Übergabeprotokoll (für den Nutzer)	45

Allgemeine Hinweise

➤ Fragen

Sollten Sie noch Fragen zur Montage oder Bedienung Ihres Produktes haben, kontaktieren Sie bitte Ihr autorisiertes Fachgeschäft.

➤ Ersatzteile / Reparaturen

Erhalten Sie von Ihrem HELLA Fachgeschäft. Es dürfen nur von HELLA freigegebene Ersatzteile verwendet werden.

➤ Haftung

Bei Nichtbeachtung der in dieser Anleitung angegebenen Hinweise und Informationen, bei nicht ordnungsgemäßer Bedienung oder bei Einsatz außerhalb des vorgesehenen Verwendungszwecks, lehnt der Hersteller die Gewährleistung für Schäden am Produkt ab. Die Haftung für Folgeschäden an Elementen aller Art oder Personen ist ausgeschlossen.

➤ Rechtliche Hinweise

Grafik- und Textteile dieser Anleitung wurden mit Sorgfalt hergestellt. Für eventuell vorhandene Fehler und deren Auswirkung kann keine Haftung übernommen werden! Technische Änderungen am Produkt sowie in dieser Anleitung sind vorbehalten! Die Anleitung enthält urheberrechtlich geschützte Informationen. Alle Rechte sind vorbehalten! Die aufgeführten Produkt- oder Markennamen sind geschützte Warenzeichen.

CE Kennzeichnung

Der HELLA Aufsatzkasten TOP PSI mit Rolläden, ist nach der Bauproduktenverordnung leistungserklärt und zusätzlich bei Motorantrieb nach der Maschinenrichtlinie bzw. nach der Richtlinie für elektromagnetische Verträglichkeit konformitätserklärt und erfüllt bei bestimmungsgemäßer Verwendung die grundlegenden Anforderungen der harmonisierten Norm EN 13659. Die entsprechenden Erklärungen sind beim Hersteller hinterlegt.



* ... Festgelegte Windwiderstandsklassen der eingesetzten Rollädenprofile mit den dazu gehörigen Führungsschienen – siehe Kapitel „Verwendungszweck“.

Die CE-Kennzeichnung gilt für den Auslieferungszustand des Produktes. Im montierten Zustand erfüllt das Produkt die Anforderungen der angegebenen Norm nur, wenn

- ➔ bei der Montage die Hinweise und die Angaben in dieser Anleitung bzw. der Schraubenhersteller beachtet wurden.
- ➔ das Produkt mit der empfohlenen Art und Anzahl der Befestigungen / Schrauben montiert ist.

An dem Produkt dürfen, außer den in dieser Anleitung beschriebenen Tätigkeiten, keine Veränderungen, Um- und Anbauten vorgenommen werden. Durch jede Veränderung, Um- oder Anbauten erlischt das angebrachte CE-Zeichen.

Sicherheitshinweise



Die Montageanleitung bezieht sich auf Fertigelemente, die zu 100% aus unseren definierten Teilen mit entsprechend von uns definierten Fertigungsverfahren hergestellt werden, ansonsten wird jegliche Art von Gewährleistung abgelehnt!

Vor Montage und Bedienung müssen die Sicherheitshinweise sowie die entsprechenden Anleitungen sorgfältig durchgelesen werden. Bei Nichtbeachtung der in diesen Anleitungen angegebenen Hinweise und Informationen, bei nicht ordnungsgemäßer Bedienung oder bei Einsatz außerhalb des vorgesehenen Verwendungszwecks, lehnt der Hersteller die Gewährleistung für Schäden am Produkt ab. Die Haftung für Folgeschäden an Elementen aller Art oder Personen ist ausgeschlossen.



- Halten Sie die beschriebenen Montageschritte ein und achten Sie auf Empfehlungen und Hinweise.
- Bewahren Sie diese Anleitung sorgfältig auf.
- Sämtliche Montage- und Demontagetätigkeiten, sowie Wartungs- und Reparaturtätigkeiten dürfen nur durch ein autorisiertes bzw. dafür ausgebildetes Fachpersonal erfolgen.
- Bei Verwendung von Schalt-, Automatik- bzw. Funksteuerungsgeräten zum Bedienen der Anlagen, sind die jeweiligen beiliegenden Anleitungen der Hersteller zu beachten.
- Greifen Sie während des Betriebs nicht in oder an bewegliche Teile.
- Verhindern Sie, dass Kleidungsstücke oder Körperteile von der Anlage erfasst werden können.
- Beachten Sie die Unfallverhütungsvorschriften der Berufsgenossenschaft!
- Vor Betätigung der Anlage ist diese auf erkennbare Schäden zu prüfen. Bei Schäden an der Anlage darf diese nicht benutzt werden und es ist umgehend autorisiertes Fachpersonal zu kontaktieren.
- Verletzungs- und Unfallgefahr durch das Produktgewicht!
- Treffen Sie Sicherheitsmaßnahmen gegen Quetschgefahren, insbesondere bei einem Betrieb der Anlage mit Automatikgeräten.



Ein Sonnenschutz mit elektrischem Antrieb lässt sich ohne elektrischen Strom nicht einfahren. Deshalb empfehlen wir, insbesondere in Gebieten mit häufiger auftretenden Netzausfällen mit einer Notstromversorgung vorzubeugen.



Gefahr durch Ersticken!

Folie darf nicht in die Hände von Kindern gelangen. Verwahren Sie die Folie an einem sicheren Platz.



ACHTUNG!

Ein herabgelassener Sonnenschutz ist für Kinder / Erwachsene **kein Schutz vor einem Sturz aus dem Fenster!**

Sicherheitshinweise



Achtung! Verletzungs- oder Lebensgefahr durch Stromschlag!

- Errichten, Prüfen, Inbetriebnahme und Fehlerbehebung der Anlage darf nur von einer autorisierten bzw. dafür ausgebildeten Fachkraft (lt. VDE 0100) durchgeführt werden.
- Bei Arbeiten an der Anlage schalten Sie alle Anschlussleitungen spannungslos! Es besteht Lebensgefahr! Treffen Sie Sicherheitsvorkehrungen gegen unbeabsichtigtes Einschalten!
- Untersuchen Sie die elektrischen Leitungen regelmäßig auf Beschädigungen. Anlage nicht benutzen, wenn ein Schaden festgestellt wird.
- Unsere elektrisch angetriebenen Anlagen entsprechen den Bestimmungen für Kraftanlagen lt. VDE 0100. Bei nicht genehmigten Änderungen können wir für die Betriebssicherheit der Anlage nicht garantieren.
- Die beiliegenden Installationshinweise der mitgelieferten Elektrogeräte sind zu beachten.



Vergewissern Sie sich vor Betätigung der Anlage, dass der Behang frei zu bewegen ist. Trifft der Behang beim Herablassen auf einen Widerstand (zB vergessener Gegenstand auf der Fensterbank), so kann die Anlage beschädigt werden.



Anlagen mit Kurbelantrieb:

Knicken Sie die Kurbel nur in der vorgesehenen Richtung. Betätigen Sie die Anlage gleichmäßig, ohne Gewaltanwendung. Erreichen Sie den Endanschlag, so versuchen Sie nicht den Behang weiter zu bewegen. Die Endanschläge schützen Ihre Anlagen.



Anlagen mit Kurbelantrieb und Gurtzug:

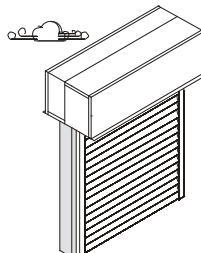
Knicken Sie die Kurbel nur in der vorgesehenen Richtung. Betätigen Sie die Anlage gleichmäßig, ohne Gewaltanwendung. Erreichen Sie den Endanschlag, so versuchen Sie nicht den Behang weiter zu bewegen. Die Endanschläge schützen Ihre Anlagen.



Anlagen mit Motorantrieb:

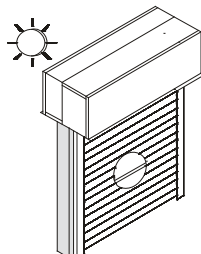
Die eingesetzten Antriebe werden mit einer Spannung von AC 230V/50Hz betrieben. Überprüfen Sie vor dem Anschluss die von Ihrem Netzbetreiber bereitgestellte Spannungsversorgung. Eine andere Spannung kann die Antriebe zerstören.

Sicherheitshinweise



Rollädenbedienung bei Sturm:

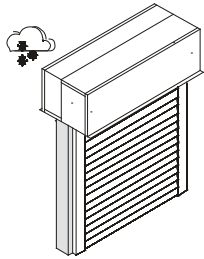
Schließen Sie bei stärkerem Wind die Fenster oder fahren Sie den Rolläden in die obere Endlage. Sorgen Sie dafür, dass auch in Ihrer Abwesenheit kein Durchzug entstehen kann. Geschlossene Rolläden können bei geöffnetem Fenster nicht jeder Windlast widerstehen. Die angegebene Windklasse ist nur bei geschlossenem Fenster zu gewährleisten.



Rollädenbedienung bei Hitze:

Bei Verwendung der Rolläden als Sonnenschutz empfehlen wir, diese nicht vollständig zu schließen, so dass eine Hinterlüftung gewährleistet ist. Bei Kunststoffpanzern wird außerdem die Gefahr von Verformungen verringert.

Sicherheitshinweise

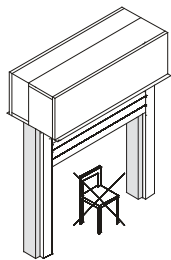


Rollladenbedienung bei Frost:

Bei Frost kann der Rollladen anfahren. Vermeiden Sie gewaltsame Betätigung und verzichten Sie bei Schnee oder Eis in den Führungsschienen auf eine Betätigung des Rollladenelements. Rollladen nicht bedienen wenn dieser festgefroren ist. Bei automatischen Steuerungen die Automatik abschalten, wenn ein Anfahren droht.

Kondenswasserbildung: Bei heruntergelassenem Rollladen, das Fenster nicht über einen längeren Zeitraum gekippt lassen.

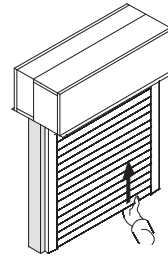
Es bildet sich sonst Kondenswasser am Behang; bei Außentemperaturen unter dem Gefrierpunkt führt dies zu Eisbildung.



Verfahrbereich des Rollladens:

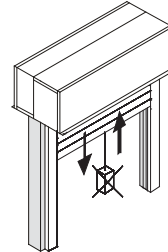
Achten Sie darauf, dass keine Hindernisse den Laufbereich des Rollladens versperren.

Sicherheitshinweise



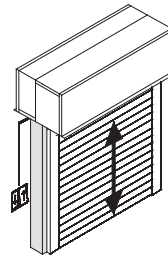
Falschbedienung:

Schieben Sie den Rollladenpanzer nie hoch und ziehen Sie ihn nicht herunter, dies könnte Funktionsstörungen hervorrufen.



Einsatz außerhalb des vorgesehenen Verwendungszwecks:

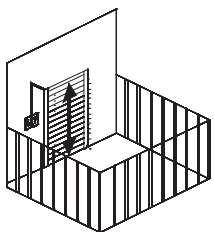
Benutzen Sie die Anlage ausschließlich für den angegebenen Verwendungszweck. Eine Fremdverwendung kann zu Gefahren für den Nutzer und zu Beschädigungen am Produkt führen. Belasten Sie den Rollladen zB. nicht mit zusätzlichen Gewichten. Bei der Nutzung außerhalb des Verwendungszwecks erlischt der Garantanspruch.



Zugängigkeit Bedienelemente:

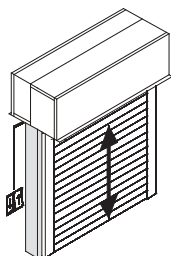
Platzieren Sie den Bedienungsschalter in Sichtweite der Anlage, jedoch nicht im direkten Bereich der beweglichen Anlagenteile. Lassen Sie Kinder nicht mit den Bedienelementen wie zB. Funkhandsender, Schalter oder Automatikgeräten spielen. Es besteht Quetschgefahr insbesondere bei einem Betrieb der Anlage mit Automatikgeräten. Bringen Sie den Bedienungsschalter behindertengerecht an.

Sicherheitshinweise



Automatische Rollläden vor Balkon- und Terrassentüren:

Ist vor dem einzigen Zugang zu Ihrem Balkon oder Ihrer Terasse ein Rollladen mit Elektroantrieb montiert, der an eine Automatik angeschlossen ist, so könnten Sie sich aussperren. Schalten Sie bei der Benutzung des Balkons bzw. der Terasse die Automatik aus.



Motorlaufzeit beachten:

Die eingesetzten Motoren sind nicht für Dauerbetrieb geeignet. Der integrierte Thermoschutz schaltet den Motor nach ca. 4 Minuten ab. Nach ca. 10 bis 15 Minuten ist das Produkt wieder betriebsbereit.

Verwendungszweck

- Sonnenschutz
- Wärmeschutz
- Sichtschutz
- Blendschutz

Benutzen Sie die Anlagen nicht bzw. fahren Sie ausgefahrene Behänge bei starkem Wind, Dauerregen, Schneefall oder Frostgefahr ein. Damit die Sonnenschutzanlagen bei bestimmten Windstärken nach einer gewissen Verzögerung eingefahren werden können, empfehlen wir Windwarnanlagen in Verbindung mit den entsprechenden Steuerungen.

Windwiderstandsklasse nach EN 13659	0	1	2	3	4	5	6
Nominaler Prüfdruck p [N/m ²]	<50	50	70	100	170	270	400
Sicherheitsprüfdruck 1,5p [N/m ²]	<75	75	100	150	250	400	600
Windgeschwindigkeit maximal v [km/h]	<38	38	49	61	74	88	117
Windstärke nach Beaufort	<5	5	6	7	8	9	11

Rollladenprofil K37:

Führungsschienenbreite	61
Windwiderstandsklasse	bis Fertigbreite [mm]
6	800
5	900
4	1100
3	1300
2	1500
1	1700

Verwendungszweck

Rollladenprofil K52 (X851):

Führungsschienenbreite Windwiderstandsklasse	61 bis Fertigbreite [mm]
6	1200
5	1400
4	1600
3	1800
2	2200
1	2300

Rollladenprofil A37:

Führungsschienenbreite Windwiderstandsklasse	61 bis Fertigbreite [mm]
6	1500
5	1800
4	2200
3	2600
2	2900
1	3000

Rollladenprofil A42:

Führungsschienenbreite Windwiderstandsklasse	61 bis Fertigbreite [mm]
6	1400
5	1700
4	2000
3	2300
2	2700
1	3000

Technische Änderungen vorbehalten – Ausgabe Juli/2015

11

Verwendungszweck

Rollladenprofil AV42:

Führungsschienenbreite Windwiderstandsklasse	61 bis Fertigbreite [mm]
6	1900
5	2200
4	2800
3	3300
2	
1	

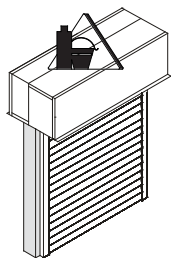
Rollladenprofil A52 (X855):

Führungsschienenbreite Windwiderstandsklasse	61 bis Fertigbreite [mm]
6	1900
5	2200
4	2500
3	3000
2	
1	

Technische Änderungen vorbehalten – Ausgabe Juli/2015

12

Pflege, Wartung und Reparatur



Anlagen mit Motorantrieb können unbeabsichtigt in Gang gesetzt werden. Bei Reinigungs- und Wartungsarbeiten muss die automatische Steuerung ausgeschaltet sowie die Stromzufuhr unterbrochen werden. Bei manueller Bedienung muss die Bedienkurbel ausgehängt und sicher verwahrt werden.

Reinigung:

Als außen angebrachter Sonnenschutz können Ihre Anlagen im Laufe der Zeit verschmutzen. Die Gebrauchsfähigkeit wird hierdurch nicht beeinträchtigt. Die pulverbeschichteten Teile bleiben länger ansehnlich, wenn sie regelmäßig mit einem weichen Wolltuch abgerieben werden.



Keine Lösungsmittel, Alkohol (Spiritus) und scheuernden Reinigungsmittel einsetzen. Verschmutzungen durch Fingerabdrücke, leichte Fett- oder Ölflecken mit mildem Haushaltsreiniger und weichem Lappen abwaschen. Mit klarem Wasser nachspülen und mit weichem Lappen trocknen.



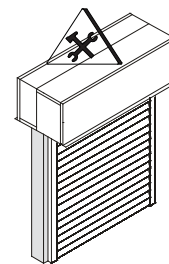
Drücken Sie nie zu fest auf die Profile, sonst könnten Sie diese knicken. Verwenden Sie nie einen Hochdruckreiniger. Es besteht die Gefahr, dass die Oberfläche der Profile durch den Druck und die Hitze angegriffen wird.

Entfernen Sie regelmäßig Schmutz oder Gegenstände aus den Führungsschienen.

Technische Änderungen vorbehalten – Ausgabe Juli/2015

13

Pflege, Wartung und Reparatur

**Wartung:**

Untersuchen Sie die Anlage und die Bedienelemente regelmäßig auf Anzeichen von Verschleiß und Beschädigung und das Produkt auf Standfestigkeit.

Alle Inspektions- und Wartungsarbeiten dürfen nur von einem entsprechenden Fachbetrieb ausgeführt werden.

Kontrollieren Sie die elektrischen Leitungen bei elektrisch angetriebenen Anlagen regelmäßig auf Beschädigungen. Kontrollieren Sie die mechanischen Teile Ihres Rollladens auf sichtbare Beschädigungen. Anlage nicht benutzen, wenn Beschädigungen festgestellt werden.

**Reparatur:**

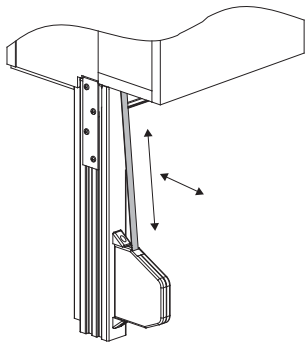
Unsachgemäße Reparaturen können zur Gefährdung von Personen oder Schäden an den Anlagen führen.

Reparaturen dürfen nur von einem entsprechenden Fachbetrieb durchgeführt werden. Bauen Sie nur original HELLA Ersatzteile ein.

Technische Änderungen vorbehalten – Ausgabe Juli/2015

14

Bedienungsanleitung

**Gurtzug:**

Aufzugsband gleichmäßig und senkrecht nach unten bzw. oben aus dem Wicklergehäuse ziehen.



Die seitliche Ablenkung des Aufzugsgurtes führt zu übermäßigem Verschleiß. Der Gurt kann dadurch beschädigt werden. Dies kann Funktionsstörungen hervorrufen.

Das Aufzugsband wird automatisch im Gurtwickler aufgewickelt. Aufzugsgurt nach oben nachgeben, nie loslassen.

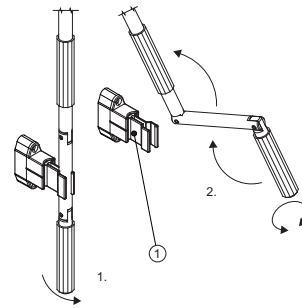


Befindet sich der Rollladen beim Öffnen im letzten Drittel so betätigen Sie den Gurt langsamer. Der Rollladen darf nicht gewaltsam oben anschlagen. Beim Schließen des Rollladens den Gurt im letzten Drittel langsam betätigen. Vermeiden Sie jede ruckartige Betätigung der Aufzugsgurte.

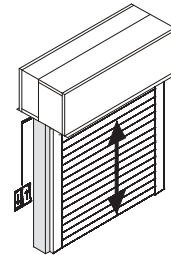


Lassen Sie Kinder nie unbeaufsichtigt mit dem Gurtzug spielen.
Es besteht Strangulierungsgefahr!

Bedienungsanleitung

**Legende**

① Kurbelhalter

**Kurbelantrieb:**

Kurbelstange aus Kurbelhalter lösen.

Kurbelstange an beiden Gelenken um 90° abknicken. Kurbelstange ca. 30° vom Fensterrahmen entfernen. Behang durch Drehen der Kurbelstange in die gewünschte Richtung fahren. Nach Bedienung die Kurbelstange wieder im Kurbelhalter befestigen.

**Motorantrieb:**

Durch Betätigung eines Schalters, einer Fernbedienung oder eines Automatikgerätes fährt der Behang auf bzw. ab. Die Endpunkte des Antriebs sind werkseitig eingestellt, sollte eine Veränderung nötig sein, so beachten Sie bitte die beiliegende Anleitung des Herstellers. Durch Loslassen eines Tastschalters, bzw. durch Drücken der Gegen- oder Stopp-taste bei einem Rastschalter, stoppt die Anlage.



Bedienungsmöglichkeiten durch Steuergeräte entnehmen Sie den beiliegenden Anleitungen des Herstellers.

Vor der Montage



Überprüfen Sie die Ware sofort auf eventuelle Transportschäden und auf Übereinstimmung mit dem Lieferschein.



Sollten Teile fehlen oder beschädigt sein, so wenden Sie sich bitte sofort an Ihren Lieferanten.



Sollten Teile fehlen oder beschädigt sein, so wenden Sie sich bitte sofort an Ihren Lieferanten.



Der Verpackungskarton sollte keiner Feuchtigkeit ausgesetzt werden. Beim Transport sollte dieser zum Schutz vor Niederschlägen durch Folie geschützt werden.



Transportieren Sie größere Anlagen durch zwei Personen. Transportieren und lagern Sie diese vorsichtig um Beschädigungen zu vermeiden.



Verpackungsmaterial vorsichtig entfernen, achten Sie bei Gebrauch eines Messers insbesondere darauf, dass der Verpackungsinhalt nicht beschädigt wird!



Entsorgen Sie die Verpackungsmaterialien durch Zuführung in die Wiederverwertung.

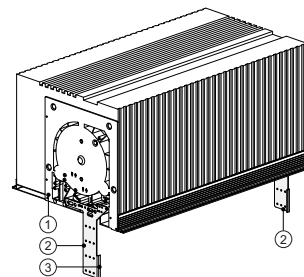
**Warnung!**

Falsche Montage kann zu ernsthaften Verletzungen führen. Beachten Sie unbedingt die Montageanweisungen. Sichern Sie den Montageort ab.

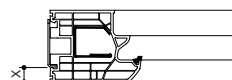


Bei Arbeiten in größeren Höhen besteht Absturzgefahr. Es sind geeignete Aufstiegshilfen, Gerüste und Absturzsicherungen zu nutzen. Achten Sie bei Aufstiegshilfen darauf, dass Sie einen festen Stand haben und genügend Halt bieten.

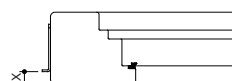
Kastenbefestigung TOP PSI

Montage Befestigungsstiele allgemein

Die Befestigung vom Kasten auf dem Fensterrahmen erfolgt mittels zweier Befestigungsstiele (2) mit vordefinierten Bohrungen und einem Umbüg (3).

**Kunststoffrahmen:**

Umbüg (3) wird in der Fensternut positioniert.

**Holz-/Aluminiumrahmen:**

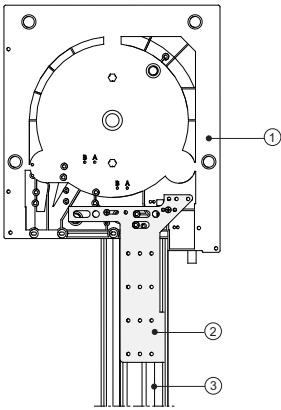
Befestigungsstiele werden seitenvkehrt angebracht - Umbüg (3) steht nach außen.

Legende

- ① Kopfstück
- ② Befestigungsstiel
- ③ Umbüg
- X Rahmenmaß siehe Folgeseite

Kastenbefestigung TOP PSI

Rollladenkasten Revision von innen/außen



Der Kasten wird komplett mit Rollladen bedienfertig angeliefert.

Setzen Sie den Kasten auf den Fensterrahmen auf und lassen Sie diesen am Bodenprofil-Anschlag aufliegen. Richten Sie dabei beide Kopfstücke zu den Rahmenseiten bündig aus.

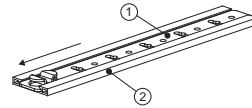
Befestigen Sie die Stiele an den Kopfstücken und am Rahmen mit den beiliegenden Schrauben. Bei Kunststoffrahmen positionieren Sie den Umbug für zusätzliche Stabilität in der Fensternut. Bei Holz- und Aluminiumrahmen bringen Sie die Stiele seitenverkehrt an (Umbug steht nach außen). Stiel-Positionierung siehe nächste Seite.

Legende

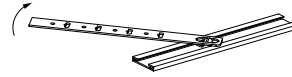
- ① Kopfstück
- ② Befestigungsstiel
- ③ Fensterrahmen

Montage der Sturzbefestigung TOP PSI

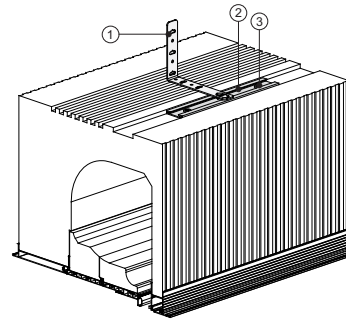
Aufbaukasten Rollladen allgemein



Schieben Sie den Eindrehanker aus dem bereits vormontierten Befestigungsprofil heraus.



Rasten Sie den Eindrehanker im Befestigungsprofil ein.



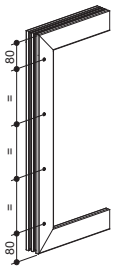
Sie können den Anker entsprechend der Einbausituation biegen und/oder abblängen und mit handelsüblichen Dübeln (6mm/8mm) und Schrauben am Mauerwerk befestigen.

Legende

- ① Eindrehanker
- ② Befestigungsprofil
- ③ Gipskartondübel

Montage Führungsschienen

Rollladen mit Revision von innen / Revision von außen

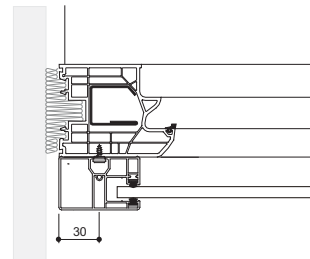


Aufteilung ist für alle Führungsschienen gültig, die geclipst montiert werden.

Es ist bei der Aufteilung der Klemmnippelschrauben / Befestigungsclips darauf zu achten, dass die oberste und unterste Schraube nicht weiter als 80 mm vom jeweiligen Ende der Führungsschiene entfernt ist.

Montage Führungsschienen

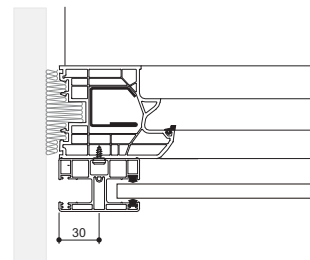
Rollladen mit Revision von innen



PVC-Führungsschienen werden bündig mit Außenkante Fensterrahmen montiert. Die Montage erfolgt durch das Aufclippen auf Klemmnippelschrauben.



Dazu ist es notwendig, dass Sie die beiliegenden Klemmnippelschrauben in einem 30 mm Abstand von der Außenkante am Fensterrahmen einschrauben. Markieren Sie diese Punkte sorgfältig und achten Sie beim Ausmessen auf eine senkrechte und parallele Ausrichtung der Schienen. Nachdem Sie die Klemmnippelschrauben angebracht haben, können Sie eine der Führungsschienen vorsichtig in die Unterschiene des Panzers und in den Spieß am Kopfstück einführen. Richten Sie danach die Führungsschiene zu den Nippelschrauben aus und clippen Sie mit etwas Druck die Schiene am Fensterrahmen ein.

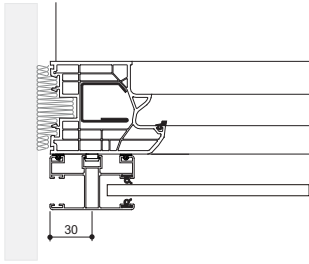


Montagematerial
Anzahl der benötigten Klemmnippelschrauben je nach Länge der Führungsschiene:

- <1500 mm: 3 Stück
- >1501 mm: 4 Stück

Montage Führungsschienen

Rollladen mit Revision von innen

**Aluminium-Doppel-Führungsschienen (61/39)**

werden bündig mit Außenkante Fensterrahmen montiert. Die Montage erfolgt durch das Aufklipsen auf Befestigungsclips.



Dazu ist es notwendig, dass Sie die beiliegenden Befestigungsclips in einem 30 mm Abstand von der Clipmitte zur Außenkante am Fensterrahmen anbringen.

Markieren Sie diese Punkte sorgfältig und achten Sie beim Ausmessen auf eine senkrechte und parallele Ausrichtung der Schienen. Nachdem Sie die Clips angebracht haben, können Sie eine der Führungsschienen vorsichtig in die Unterschiene des Panzers und in den Spriß am Kopfstück einführen. Richten Sie dann die Führungsschiene zu den Clips aus und rasten Sie mit etwas Druck die Schiene am Rahmen ein.

**Montagematerial**

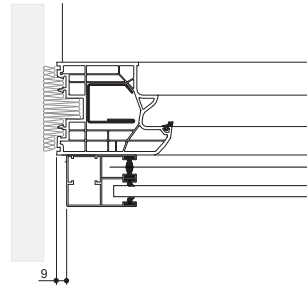
Anzahl der benötigten Befestigungsclips je nach Länge der Führungsschiene:

<1500 mm: 3 Stück
>1500 mm : 4 Stück

(Nicht für Insektenschutz-Führungsschiene 53/39 geeignet!)

Montage Führungsschienen

Rollladen mit Insektenschutz und Revision von innen

**moscita Führungsschienen**

werden je Seite von der Rahmen-Außenkante um 9 mm eingerückt montiert.



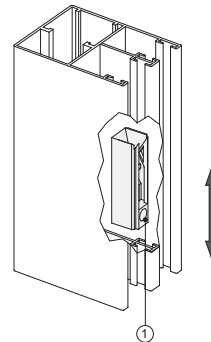
Dazu ist es notwendig, dass Sie das 9 mm Einrückmaß markieren und dann die Führungsschiene vorsichtig in die Unterschiene des Panzers und des Insektenschutzes, sowie in den Spriß am Kopfstück einführen. Bei gleichzeitigem Einhalten des Einrückmaßes, können Sie nun die vorgebohrten Führungsschienen, mittels der beigelegten Schrauben, am Rahmen befestigen.

Achten Sie dabei auf eine senkrechte und parallele Ausrichtung der Führungsschienen.

Verschließen Sie danach die Bohrungen in der Führungsschiene mit den beigelegten Abdeckkappen.



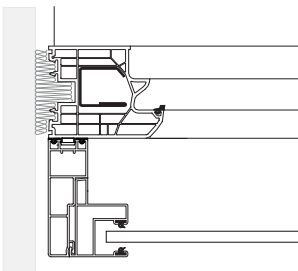
Um die moscita-Arretierung einzustellen, lösen Sie die Klemmschraube am Endstück und verschieben dieses in der Führungsnut auf die gewünschte Höhe.

**Legende**

- ① Endstück für Arretierung

Montage Führungsschienen

Rollladen mit Revision von außen



2-teilige Kombi-Führungsschienen (90/61) werden bündig mit Außenkante Fensterrahmen montiert. Die Montage erfolgt durch das Aufklipsen auf Befestigungsclips.



Dazu ist es notwendig, dass Sie die beiliegenden Befestigungsclips in einem 15 mm Abstand von der Clipmitte zur Außenkante am Fensterrahmen anbringen.

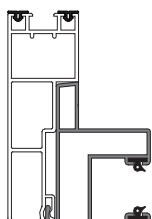
Markieren Sie diese Punkte sorgfältig und achten Sie beim Ausmessen auf eine senkrechte und parallele Ausrichtung der Schienen.

Nachdem Sie die Clips angebracht haben, können Sie eine Führungsschienenkombination vorsichtig in die Unterschiene des Panzers und in den Spriß am Kopfstück einführen. Richten Sie dabei die Führungsschiene zu den Clips aus und rasten Sie mit etwas Druck die Schiene am Rahmen ein.

**Montagematerial**

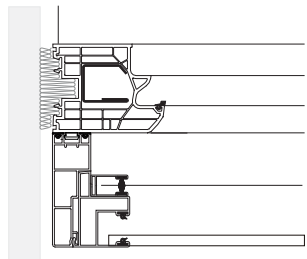
Befestigungsclip bei ALU-Führungsschienen

(Nicht für Insektenschutz-Führungsschiene 53/39 geeignet!)



Montage Führungsschienen

Rollladen mit Insektenschutz und Revision von außen

**2-teilige Kombi-Führungsschienen (90/61) mit zusätzlichen moscita-Schienen**

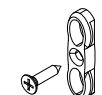
werden bündig mit Außenkante Fensterrahmen montiert. Die Montage erfolgt durch das Aufklipsen auf Befestigungsclips.



Bringen Sie die beiliegenden Befestigungsclips in einem 15 mm Abstand von der Clipmitte zur Außenkante am Fensterrahmen an.

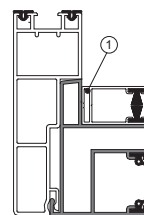
Markieren Sie diese Punkte sorgfältig und achten Sie beim Ausmessen auf eine senkrechte und parallele Ausrichtung der Schienen. Nachdem Sie die Clips angebracht haben, können Sie die Kombi-Führungsschienen **ohne die moscita-Schiene** vorsichtig in die Unterschiene des Panzers und in den Spriß am Kopfstück einführen. Richten Sie dabei die Führungsschiene zu den Clips aus und rasten Sie mit etwas Druck die Schiene am Rahmen ein.

Vor Montage der Insektenschutzschienen muss die mitgelieferte Insektenschutz-Kassette eingebaut sein!

**Montagematerial**

Befestigungsclip bei ALU-Führungsschienen

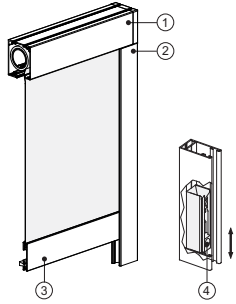
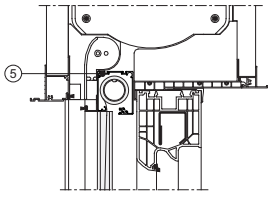
(Nicht für Insektenschutz-Führungsschiene 53/39 geeignet!)

**Legende**

- ① Insektenschutzschiene

Montage Führungsschienen

Rollladen mit Insektenschutz und Revision von außen



Legende

- ① Kassette 43 x 52 mm
- ② Führungsschiene 33/18 mit Bürstendichtung
- ③ Unterschiene mit Bürstendichtung
- ④ Endstück für Arretierung
- ⑤ Insektenschutzrollo



Montage der zusätzlichen moscita-Schienen an die Kombi-Führungsschienen (90/61) und Montage der Insektenschutz-Kassette.

Setzen Sie die Kassette in den Raum zwischen Rahmen und Rollladenschiene ein und befestigen sie seitlich an der Rollladenschiene mit den beiliegenden Schrauben. Fügen Sie nun die moscita-Schiene an der Innenseite der Rollladenschiene an und führen Sie gleichzeitig die Insektenschutz-Unterschiene in die Nut ein. Schieben Sie die Schiene zum Anschlag am Moscita-Einlauf hoch. Befestigen Sie danach die moscita-Führungsschiene an den vorgebohrten Stellen mit beiliegenden Schrauben.



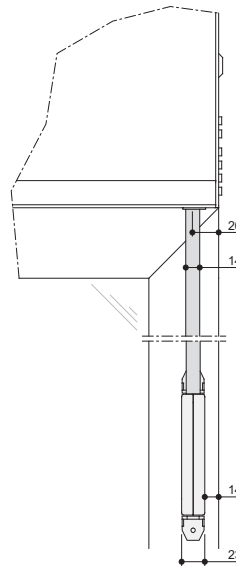
Um die moscita-Arretierung einzustellen, lösen Sie die Klemmschraube am Endstück und verschieben es in der Führungsnut auf die gewünschte Höhe.



Achten Sie dabei auf eine waagrechte Ausrichtung! Die Revisionsblende entfällt.

Gurtdurchführung und Montage Gurtwickler

Aufbaukasten Rollladen Revision von innen/außen



Gurtwicklermontage bei Revision von innen/außen

In der Standardausführung wird der Rollladen, mit Gurt und Gurtwickler bereits eingefädelt, ausgeliefert.



Befestigen Sie den Gurtwickler mit den beigelegten Schrauben am Fensterrahmen.

Die Montagehöhe kann beliebig gewählt werden.

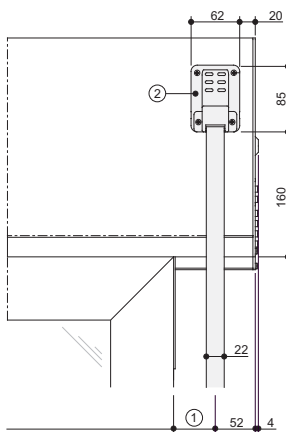
Wir empfehlen:
Unterkante Gurtwickler =
Unterkante Fensterflügel.

Beachten Sie die Maße:
Außenkante Fensterrahmen
zu Mitte Gurtwickler = 26 mm



Gurtdurchführung und Montage Gurtwickler

Aufbaukasten Rollladen mit Gurtzug Maxi versetzt



Legende

- ① Austritt 60 mm Standard
- ② Gurtführung für Gurtzug Maxi



Gurtwicklermontage bei Revision von innen/außen

Der Kasten wird mit montiertem Gurt ausgeliefert, der an der vorbereiteten Öffnung im Dämmkörper, bereits durchgeführt ist. Fädeln Sie den Gurt durch die mitgelieferte Gurtführung und befestigen Sie diese mit den 4 x Linsenschrauben an den Gipskartondübeln der Öffnung.



Um einen 23 mm Uni-Einlass-Gurtwickler zu montieren, müssen Sie eine Mauerwerksöffnung mit den Maßen 55 x 160 mm und einer Tiefe von 160 mm, fluchtend zum Gurtaustritt herstellen. Die Öffnung der Mauerkassette sollte bündig mit der Innenwand sein.



Lassen Sie den Rollladen ab. Führen Sie den Gurt durch die Deckplatte der Mauerkassette und hängen Sie den Gurt im Gurtwickler ein. Falls notwendig, kürzen Sie den Gurt zuvor.

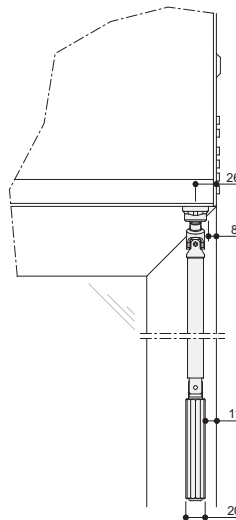
Montieren Sie danach den Wickler in die Mauerkassette und befestigen Sie die Kunststoffdeckplatte.



Die restliche Montage verläuft wie beim Standardmodell.

Kurbeldurchführung und Montage Kurbelhalter

Aufbaukasten Rollladen Revision von innen



Kurbelhaltermontage bei Revision von innen/außen

In der Standardausführung wird der Rollladen mit bereits eingebautem Gelenklager ausgeliefert.



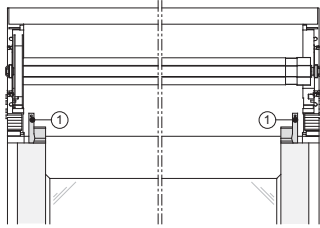
Befestigen Sie den mitgelieferten Kurbelhalter und das Distanzstück am Fensterrahmen und koppeln Sie die Kurbelstange am Gelenklager an.



Beachten Sie bei Montage des Kurbelhalters die Maße: Außenkante Fensterrahmen zu Mitte Kurbelhalter standardmäßig = 21 mm.

Rollladen mit versetztem Einlauf

61 mm Führungsschienen Revision von innen/außen



Legende

- ① versetzter Einlauftrichter



Die Kastenmontage erfolgt wie bei Standardelementen. Es ergibt aber abweichende Maße für die Befestigung der Führungsschienen.



Bei allen Ausführungen fügen Sie die Rollladenschiene so am Einlaufspieß an, dass die Nut im Einlauf bündig mit der Schienennut fluchtet und markieren Sie dabei die Außenkante der Schiene.

Bei Revision von innen mit 61 mm Kunststoff- und Aluschienen, markieren Sie von dieser Außenkante weitere 30 mm für die Schienenmitte, um die Befestigungsclips bzw. Klemmnippelschrauben mittig anzubringen.

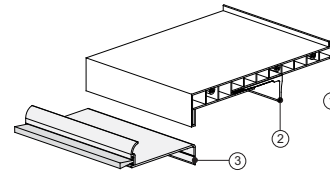
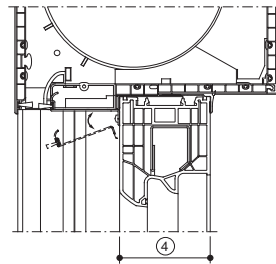
Bei Revision von Außen mit 61 mm Kombi-Schienen, markieren Sie von der markierten Außenkante weitere 15 mm für die Schienenmitte, um die Befestigungsclips mittig anzubringen.



Achten Sie beim Ausmessen auf die senkrechte und parallele Ausrichtung der Schienen. Der oberste und unterste Clip sollte nicht weiter als 80 mm vom jeweiligen Ende der Schiene.

Revisionsklappenbefestigung TOP PSI

Rollladen mit Revision von außen



Legende

- ① Fensteranschlagsprofil aus PVC
② Klebewinkelprofil
③ Revisionsblende mit Bürstendichtung
④ Rahmen

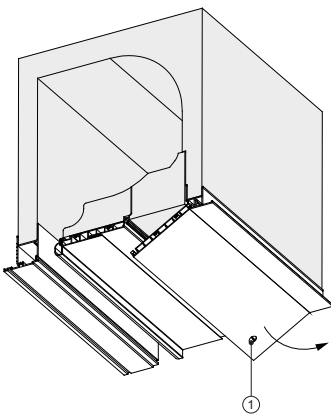


Die Revisionsklappe ist lose beigelegt. Befestigen Sie diese am Fensterrahmen nachdem Sie die Führungsschienen montiert und die Funktion getestet haben.

Bei Revision von außen mit Insektenschutz entfällt die Revisionsklappe.

Revisionsdeckel öffnen

Aufbaukasten Rollladen Revision von innen



Legende

- ① 10 mm Bohrung



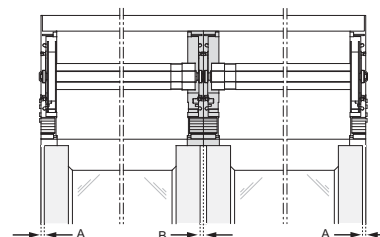
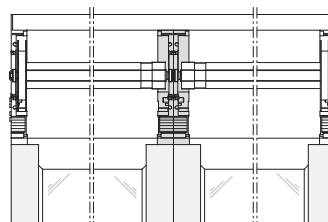
Bei Revision von innen ist der Deckel entlang seiner ganzen Länge auf einer Seite scharniert und auf der anderen Seite in eine Nut am Bodenprofil eingerastet.



Um den Revisionsdeckel zu öffnen, entfernen Sie die Kunststoffabdeckkappe an der rechten Seite des Deckels (von innen gesehen). In die freigelegte 10 mm Bohrung können Sie nun einen Inbusschlüssel oder ein ähnliches Hakenwerkzeug einführen und durch vorsichtiges Ziehen nach unten, den Deckel etwas öffnen. Sobald der Spalt groß genug ist können Sie den restlichen Deckel mit der Hand entlang der Nut entclippen und danach, durch ein Wenden ins Rauminne, ganz aus der Scharnierung aushängen.

Die untere Wärmedämmung lässt sich nun durch diese Öffnung entfernen.

Rollladen Kombinationen



Montage von Kombinationen erfolgt wie bei Einzelelementen. Bei allen Ausführungen, mit Ausnahme der Revision von Innen mit Insektenschutz, werden die Führungsschienen bündig zur Außenkante Rahmen, bzw. bündig Rahmenmitte montiert.



Bei Revision von innen mit Insektenschutz werden die Führungsschienen 9 mm (Maß A) eingerückt von der Außenkante, bzw. 9 mm (Maß B) ausgerückt von der Mitte montiert. (Innenseite der leeren Schienenkammer schlägt seitlich am Spieß an.)

Achten Sie beim Befestigen der vorgebohrten Schienen am Fensterrahmen auf eine senkrechte und parallele Ausrichtung!

Ansteuerrichtlinien für elektrische Anlagen



Bei den eingebauten Motoren handelt es sich um Antriebe mit integriertem Planetengetriebe, Bremse, Endschalter oben und unten und Thermoschutzschalter, also nicht nur ein Elektromotor, sondern ein komplettes Antriebssystem.



Die verwendeten Antriebe entsprechen in mancher Hinsicht **NICHT** anderen handelsüblichen, elektrischen Verbrauchern. Beachten Sie daher unbedingt die nachfolgenden Hinweise und die Sicherheitshinweise.



Errichten, Prüfen, Inbetriebsetzen und Fehlerbehebung der elektrischen Anlage darf nur von einer Elektrofachkraft (lt. VDE 0100) durchgeführt werden. Bei unsachgemäßem Anschluss können erhebliche Gefahren für den Benutzer entstehen.



- **Anschlussplan beachten!**
- Für Schäden, die durch unsachgemäße Installation entstehen könnten, übernehmen wir keine Haftung.
- Motoren niemals gleichzeitig mit AUF- und AB- Signal ansteuern!
- **Umschaltpausen zwischen AUF- und AB Befehl von ca. 0,5 Sekunden einhalten** (wird oft bei Instabus EIB-Systemen vernachlässigt).



Funkentstörung
Die Antriebe sind nach gültigen VDE Normen und EG-Richtlinien entstört. Bei einem Betrieb mit anderen Geräten, die Störquellen enthalten, hat der Installateur auf Grund der Funk-Entstörpflicht dafür zu sorgen, dass die gesamte Anlage den geltenden Bestimmungen entspricht.



Betrieb in Nassräumen
Die Antriebe sind „spritzwassergeschützt“, bei Einsatz in Nassräumen müssen die VDE-Vorschriften u. a. 0100/Teil 701, 702, die der örtlichen EVU und des TÜV beachtet und erfüllt werden.



Neben den in dieser Anleitung dokumentierten Anweisungen und Hinweise, sind auch die Anweisungen und Hinweise in den jeweiligen beigelegten Anleitungen der Antriebshersteller zu beachten.

Anschlussvorschriften für Motorantrieb

Der elektrische Anschluss ist in der beigelegten Anleitung des Antriebsherstellers beschrieben und muss nach dieser Anleitung erfolgen.



Hirschmannsteckverbindung laut untenstehenden Abbildungen verkabeln.

Hirschmannsteckverbindung		
Bezeichnungen	Hirschmannstecker STAS 3 mit Sicherungsbügel Art.-Nr. 05350019	Hirschmannstecker STAK 3 Art.-Nr. 05350020
Montage	motorseitig	fassadenseitig
Klemmenbelegung ohne Funk (Ansicht von vorne)	 1 blau (N) 2 schwarz (Phase) 3 braun (Phase) 4 gelb/grün (PE)	 1 blau (N) 2 schwarz (Phase) 3 braun (Phase) 4 gelb/grün (PE)

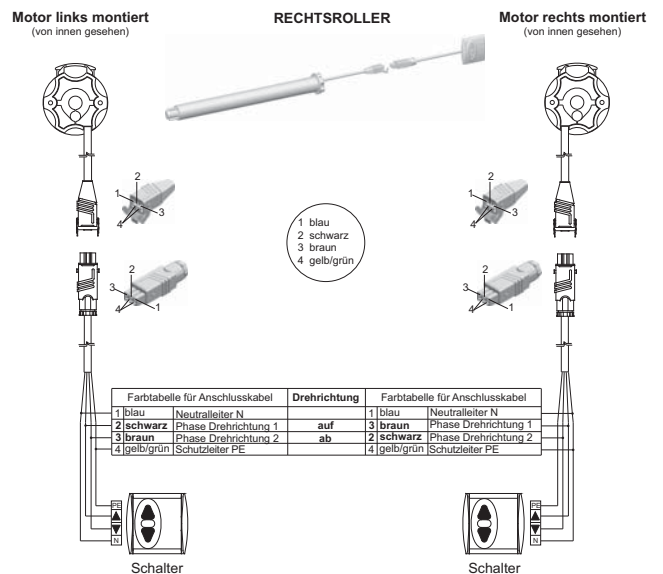
Anschlussvorschriften für Motorantrieb

Klemmenbelegung bei Funk (Ansicht von vorne)		
Motorkabel 3-polig (Somfy)	1 blau (N) 2 braun (Phase) 4 gelb/grün (PE)	1 blau (N) 2 braun (Phase) 4 gelb/grün (PE)
Klemmenbelegung bei Funk (Ansicht von vorne)		
Motorkabel 4-polig (elero)	1 blau (N) 2 schwarz (Phase) 3 braun (Phase) 4 gelb/grün (PE)	1 blau (N) 2 schwarz gebrückt (Phase) 3 braun gebrückt (Phase) 4 gelb/grün (PE)

Hinweis:

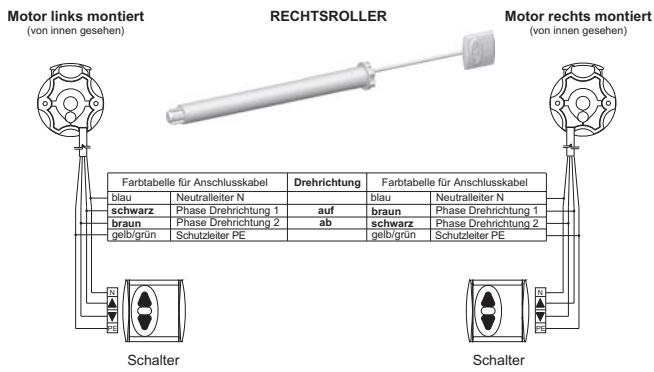
Die Elektromotoren ILMO 40 WT sind Betriebsmittel der Schutzklasse II (Schutzisolation – kein Schutzleiter erforderlich). Deshalb bietet das Motorkabel dieser Motoren keinen Schutzleiteranschluss (PE – gelb/grün).

Anschlussvorschriften für Motorantrieb



Ansicht: Anschluss mittels Hirschmannsteckverbindung zwischen Motor und Schalter bei Rollladen (Mehrpreis!) Kabellänge motorseitig Standard ca. 3000 mm.

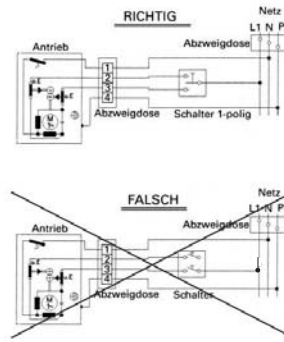
Anschlussvorschriften für Motorantrieb



Ansicht: Direkte Verdrahtung zwischen Motor und Schalter bei Rolladen Kabellänge Standard ca. 3000 mm.

Anschlussvorschriften für Motorantrieb

Ansteuerung eines Antriebs



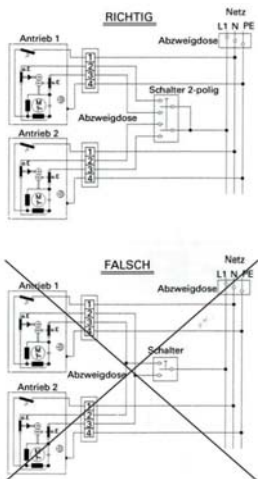
Es muss gewährleistet sein, dass ein Antrieb durch entsprechende Verriegelungsmaßnahmen stets nur in eine Laufrichtung angesteuert werden kann (siehe nebenstehende Abbildung). Andernfalls können so enorme Belastungen entstehen, dass die Endschalter zerstört werden und der Antrieb ausfällt.



Diese Vorschrift gilt nicht für Funk- und elektronische Antriebe.

Anschlussvorschriften für Motorantrieb

Parallelschaltung von zwei oder mehreren Antrieben



Die Antriebe einer gemeinsam gesteuerten Anlage haben nie genaue Laufzeiten! Beim gemeinsamen Betrieb mehrerer Antriebe muss deshalb für jeden Antrieb und jede Laufrichtung ein separater Kontakt vorgesehen werden (Galvanische Trennung der Antriebe). Siehe auch nebenstehende Abbildung.

Die gemeinsame Steuerung mehrerer Antriebe erfordert Steuerungs- und/oder Automatikgeräte. Andernfalls können so enorme Belastungen entstehen, dass die Endschalter zerstört werden und der Antrieb ausfällt.

Bei mehreren Schaltern; ein Schritt- bzw. Mehrpunktsteuerrelais vorsehen. Bei der Steuerung mehrerer Antriebe Steuergeräte mit einer gegenseitigen Verriegelung der Befehle verwenden.



Diese Vorschrift gilt nicht für Funk- und elektronische Antriebe.

Inbetriebnahme / Funktionskontrolle



Anlage mindestens einmal komplett aus- und einfahren. Während des Ausfahrens darf sich niemand im Fahrbereich oder unter der Anlage befinden.



Vergewissern Sie sich auch im späteren Betrieb, dass die Anlagen frei und ohne Behinderung ausfahren können. Fahren Sie die Anlagen nicht aus, wenn sich Gegenstände oder Personen im Fahrbereich des Sonnenschutzproduktes befinden. Beachten Sie weiters die Sicherheitshinweise. Kontrollieren Sie nach der ersten Ausfahrt die Befestigungsmittel und Bauelemente auf Festigkeit.

Bei Anlagen mit Motorantrieb dürfen für Probeläufe niemals Automatiksteuerungen oder Schalter verwendet werden, bei denen ein direkter Sichtkontakt zur Anlage nicht garantiert ist.



Wir empfehlen die Benutzung eines Probekabels zur vorläufigen Motorbedienung.



Kontrollieren Sie sämtliche Einstellungen. Kontrollieren Sie alle Schraubverbindungen auf Festigkeit.



Elemente reinigen (siehe Pflegetipps).



Übergeben Sie diese Anleitung, sowie etwaige Anleitungen der Motor-, Schalter- und Steuerungshersteller dem Nutzer. Weisen Sie den Nutzer ein, wobei Sie umfassend über die Sicherheits- und Nutzungshinweise der Anlage aufklären. Lassen Sie sich schriftlich die korrekte Ausführung der Anlage, sowie die Montage und Einweisung mit den Sicherheitshinweisen bestätigen (siehe Übergabeprotokoll).

Demontage



Die Anlage spannungslos schalten und gegen Wiedereinschalten sichern.



Die Demontage erfolgt in umgekehrter Reihenfolge zur Erstmontage.

Übergabeprotokoll (für den Monteur)

Sehr geehrter Kunde,
wir freuen uns, dass Sie sich für ein HELLA Markenprodukt entschieden haben. Unsere Anlagen werden mit größter Sorgfalt und langjähriger Erfahrung gefertigt.

Ihr Produkt
Aufsatzkasten TOP PSI mit Rollläden
ist nach EN 13659:2004+A1:2008 gefertigt
und

am

fachgerecht montiert und übergeben worden.

Die Montage- und Bedienungsanleitung ist übergeben worden und muss vor der Nutzung des Produktes gelesen werden.

Eine Einweisung hat stattgefunden.

Auf die Sicherheitshinweise wurde hingewiesen.

Fachbetrieb		Käufer	
Name		Vorname	
Datum		Hausnummer	
Ort		Ort	
Unterschrift		Unterschrift	

Übergabeprotokoll (für den Nutzer)

Sehr geehrter Kunde,
wir freuen uns, dass Sie sich für ein HELLA Markenprodukt entschieden haben. Unsere Anlagen werden mit größter Sorgfalt und langjähriger Erfahrung gefertigt.

Ihr Produkt
Aufsatzkasten TOP PSI mit Rollläden
ist nach EN 13659:2004+A1:2008 gefertigt
und

am

fachgerecht montiert und übergeben worden.

Die Montage- und Bedienungsanleitung ist übergeben worden und muss vor der Nutzung des Produktes gelesen werden.

Eine Einweisung hat stattgefunden.

Auf die Sicherheitshinweise wurde hingewiesen.

Fachbetrieb		Käufer	
Name		Vorname	
Datum		Hausnummer	
Ort		Ort	
Unterschrift		Unterschrift	

 <p>HELLA Innenjalousien regulieren auf höchst angenehme Weise den Lichteinfall und das Zimmer hat gleich viel mehr Atmosphäre.</p>	 <p>HELLA Insektenschutz und Sie entscheiden, wer herein darf und wer nicht.</p>	 <p>HELLA Plissee faltet sich ganz klein zusammen und schützt bestens dort vor der Sonne und neugierigen Blicken, wo es wenig Platz hat.</p>
 <p>HELLA Raffstore dienen zur Lichtregulierung, als Sicht-, Blend- und Hitzeschutz.</p>	 <p>HELLA Vorbaurollläden für mehr Sicherheit und Schutz vor Regen, Wind, Hitze, Kälte, Lärm, Licht und neugierigen Blicken, zum nachträglichen Einbau.</p>	 <p>HELLA Fassadenmarkise Mit Ausstellmechanik für eine schöne Fassadengestaltung mit perfektem Hitze und Blendenschutz.</p>

Für Fragen, Wünsche und Anregungen:
HELLA Infoline +43(0)4846/6555-0

HELLA Sonnen- und Wetterschutztechnik GmbH
A-9913 Abfaltersbach, Nr. 125
Tel.: +43/(0)4846/6555-0
Fax: +43/(0)4846/6555-134
e-mail: office@hella.info
Internet: http://www.hella.info